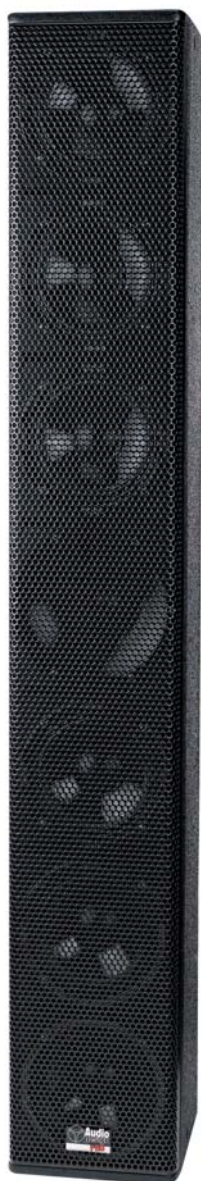


STAGE PA LA 165/6



MANUALE D'USO

Indice			
Avvertenze	Pag 2	Caratteristiche	Pag 3
Conformità	Pag 2	Consigli per l'uso	Pag 3
Servizio post vendita	Pag 2	Regolazione amplificazione	Pag 3
Presentazione	Pag 3	Descrizione ingressi e comandi pannello posteriore	Pag 4

Avvertenze:

Pericolo: nell'uso di prodotti elettrici sono sempre necessarie alcune precauzioni, incluse quelle seguenti:

- 1) Leggete tutte le istruzioni di sicurezza prima di utilizzare il prodotto.
- 2) Per ridurre i rischi di infortuni, quando il prodotto è utilizzato in presenza di bambini, è necessaria una stretta sorveglianza.
- 3) Non utilizzare il prodotto vicino all'acqua, per esempio lavandini, cucine, pavimenti bagnati, piscine o simili o sotto la pioggia.
- 4) Se vi capita di avere perdite di udito o di sentire ronzii nelle orecchie, consultate un medico.
- 5) Posizionare il prodotto in modo tale da non interferire o limitare la ventilazione.
- 6) Il prodotto deve essere posizionato lontano da fonti di calore quali radiatori, o altri prodotti che producono calore.
- 7) Il prodotto deve essere alimentato solo con il tipo di alimentazione previsto. Verificate sempre lo stato del cavo di alimentazione.
- 8) In caso di inutilizzo prolungato, staccare la spina per evitare rischi. Per togliere la spina, non tirare il cavo, ma afferrare la spina.
- 9) Assicurarsi che l'interruttore di accensione sia sempre facilmente raggiungibile.
- 10) Fare attenzione che attraverso le feritoie dello chassis non entrino oggetti o liquidi
- 11) Il prodotto deve essere verificato da persone qualificate se:

A- Il cavo di alimentazione o la spina sono danneggiati

B- Oggetti o liquidi sono entrati nel prodotto

C- Il prodotto è stato esposto alla pioggia

D- Il prodotto non funziona correttamente o c'è un rilevante cambiamento di caratteristiche.

E- Il prodotto è caduto o lo chassis è danneggiato.

- 12) NON cercate di riparare il prodotto al di fuori delle operazioni indicate nel manuale. Tutte le altre riparazioni devono essere effettuate da personale qualificato.
- 13) Attenzione. Non posizionate oggetti sul cavo di alimentazione e verificate che il percorso del cavo di alimentazione non crei ostacoli o che possa essere schiacciato. Una installazione scorretta può procurare un rischio di incendio o di infortunio.

Conformità:

I prodotti Audiodesign Pro, sono conformi alle direttive in vigore

Servizio post vendita:

Tutti i prodotti Audio Design PRO sono esaminati e testati prima di lasciare la fabbrica e, se usati correttamente, funzioneranno per diversi anni.

Tuttavia, se doveste rilevare un problema, contattate il rivenditore dal quale avete acquistato il prodotto che potrà risolvere il problema oppure inviarlo in assistenza.

Presentazione

Complimenti per aver scelto un prodotto Audiodeisgn PRO.

Questo diffusore professionale attivo a 2 vie, offre una combinazione eccezionale di efficienza, linearità della risposta in frequenza e dimensioni compatte.

Indicato sia per eventi al chiuso che all'aperto.

Si caratterizza per una timbrica equilibrata e dettagliata, nonché per una velocità impressionante ai transienti.

Caratteristiche

La STAGE PA LA 165/6 è dotata di 6 mid-woofer da 165 mm ad alta efficienza ed un driver con bobina \varnothing 44 mm con relativa tromba circolare

E' provvista di un amplificatore in classe D da 900 Wrms con limiter.

Il driver è protetto da circuito PTC.

Risposta in frequenza: 100 - 20.000 Hz

Dimensioni: larghezza 19 cm, altezza 127 cm, profondità 25 cm

Peso: 22,5 Kg

Consigli per l'uso

Per sfruttare al meglio le caratteristiche del prodotto, si consiglia il posizionamento in verticale (all'occorrenza inclinato verso il pubblico)

Il prodotto è dotato nella parte inferiore di una flangia per tubo \varnothing 35 mm e quindi può essere posizionato su di un adeguato stativo oppure appeso per mezzo di appropriate catene e golfari che andranno avvitati negli 8 punti di fissaggio.

Si consiglia di abbinare ogni colonna ad un uno dei seguenti sub:

- STAGE PA W 18P 1000 (sub woofer professionale attivo da 1000 Wrms)
- STAGE PA W18P 1500 (sub woofer professionale attivo da 1500 Wrms)
- STAGE PRO WS18P0 1000 (sub woofer professionale passivo 1000 Wrms)
- STAGE PRO WS18P0 1500 (sub woofer professionale passivo 1500 Wrms)

Nel caso di eventi all'aperto, è consigliabile abbinare due sub per ogni colonna

Regolazione amplificazione

Per ottenere la massima pressione sonora dal prodotto, si deve ruotare in senso orario il comando «VOLUME» fino a quando nei picchi musicali (tipicamente nei colpi di batteria) il led rosso del «CLIP» presente nell'indicatore del livello di amplificazione, si accende SOLO ogni tanto e per una frazione di secondo.

N.B. se tale led rosso rimane acceso costantemente, il suono risulterà distorto e si potranno causare seri danni agli altoparlanti e/o all'amplificatore.

DESCRIZIONE INGRESSI E COMANDI PANNELLO POSTERIORE

QUANDO DIVENTA VERDE, L' AMPLIFICATORE E' ACCESO

QUANDO DIVENTA BLU, UN SEGNALE ARRIVA AL LINE IN

QUANDO DIVENTA ROSSO, L'AMPLIFICATORE E' ANDATO IN PROTEZIONE

COMBO LINE IN: COLLEGARE QUI L'USCITA LEFT O RIGHT DEL MIXER

INDICAZIONE DEL LIVELLO DI AMPLIFICAZIONE

VOLUME: RUOTARE IN SENSO ORARIO PER INCREMENTARE IL LIVELLO DI AMPLIFICAZIONE

LINE OUT: USCITA FULL RANGE CHE RIPROPONE LO STESSO SEGNALE CHE E' PRESENTE AL LINE IN. Il suo livello è indipendente dal controllo del VOLUME

FUSIBILE DI SICUREZZA: PER SOSTITUIRLO, SVITARE IN SENSO ANTIORARIO ED UTILIZZARNE UNO DELLO STESSO VALORE

VENTOLA DI RAFFREDDAMENTO: NON POSIZIONARE NIENTE DAVANTI

INTERRUTTORE ACCENSIONE E SPEGNIMENTO

POWERCON V IN: CONNETTERE QUI IL CAVO 220 VOLT DI ALIMENTAZIONE

POWERCON V OUT: DA QUESTA PRESA E' POSSIBILE ALIMENTARE UN' ALTRA APPARECCHIATURA (POTENZA MAX 1000 W)

ATTENZIONE: TALE USCITA E' SEMPRE ALIMENTATA ANCHE QUANDO IL PRODOTTO E' SPENTO!!!

STAGE PA LA 165/6



OWNER'S MANUAL

Index			
Precautions	Pag 2	Features	Pag 3
Conformity	Pag 2	Tips for use	Pag 3
After sales service	Pag 2	"Volume" adjustment	Pag 3
Introduction	Pag 3	Inputs description and rear panel controls	Pag 4

Precautions:

Caution: when using any electric product, precaution should always be taken, including the following:

- 1) Read carefully all instructions before using the product.
- 2) To reduce the risk, strict supervision is necessary when the product is used near children.
- 3) Don't use the product near to water sources like sink, kitchens, wet floors, pools or similar or when raining
- 4) In case hearing losses or buzzing occur, please contact a doctor.
- 5) This product should be located so that its position doesn't interfere or reduce its proper ventilation.
- 6) This product should be site away from heat sources such as radiators or any other product that generates heat.
- 7) This product should be connected to a power supply line only of the type described on the operating instructions. Check always the status of the power cable.
- 8) Unplug power supply when left unused for a long period of time. Don't draw the cable but pull out the plug
- 9) Make sure that power switch can always be easily reached.
- 10) Make sure that no objects or liquids fall inside the product
- 11) The product should be inspected by qualified personnel in case:
 - A- The power cable or plug are damaged
 - B- Objects or liquids fall inside the product
 - C- The product has been exposed to rain
 - D- The product doesn't work properly or you have noticed a considerable change in its features.
 - E- The product has fallen and chassis has been damaged.
- 12) DON'T operate on the product, except indications on the owner's manual. Please refer to authorized and qualified personnel for any other operation.
- 13) Caution: don't place objects on the product's power cable or place it in a position where it could be damaged or cause interferences.
Improper installation could cause fire risk and/or personal injury.

Conformity:

Audiodesign PRO products comply with presently existing directives and standards

After sales Service:

All Audiodesign PRO products have been inspected and tested before leaving the factory and, if properly used, they will work for many years.

However, in case of any problem, please contact your dealer to inform about the defect you found. In case it won't be possible to solve the problem with the dealer, product needs to be returned. Your dealer will arrange the shipment to our service centre.

Introduction:

Thank you for choosing an Audiodesign PRO product.

This active professional 2 way speaker, offers an excellent combination of efficiency , linear frequency response and compact sizes .

This product is indicated both for indoor and open-air events.

The highlight of this product is the detailed and balanced sound as well as the impressive acoustic transients speed.

Features

The STAGE PALA 165/6 is equipped with 6 high efficiency 165 mm midwoofers and 1 driver with 44 mm voice coil and round horn.

It's also equipped with a 900 WRMS class D amplifier with limiter.

The driver is protected by PTC circuit.

Frequency response: 100 - 20.000 Hz

Size: Width 19 cm, Height 127 cm, Depth 25 cm

Weight: 22,5 Kg

Tips for use

To take full advantage of this product's characteristics , we suggest to place it vertically (when necessary, turned towards the audience)

The bottom of the product has an adapter for a \varnothing 35 mm tube to allow placement upon a suitable speaker stand or to hang it by means of suitable chains and eyebolts (to be screwed into the 8 fixing holes).

We suggest to combine each enclosure to one of the following subwoofers:

- STAGE PA W 18P 1000 (1000 Wrms active professional subwoofer)
- STAGE PA W18P 1500 (1500 Wrms active professional subwoofer)
- STAGE PRO WS18P0 1000 (1000 Wrms passive professional subwoofer)
- STAGE PRO WS18P0 1500 (1500 Wrms passive profesisnal subwoofer)

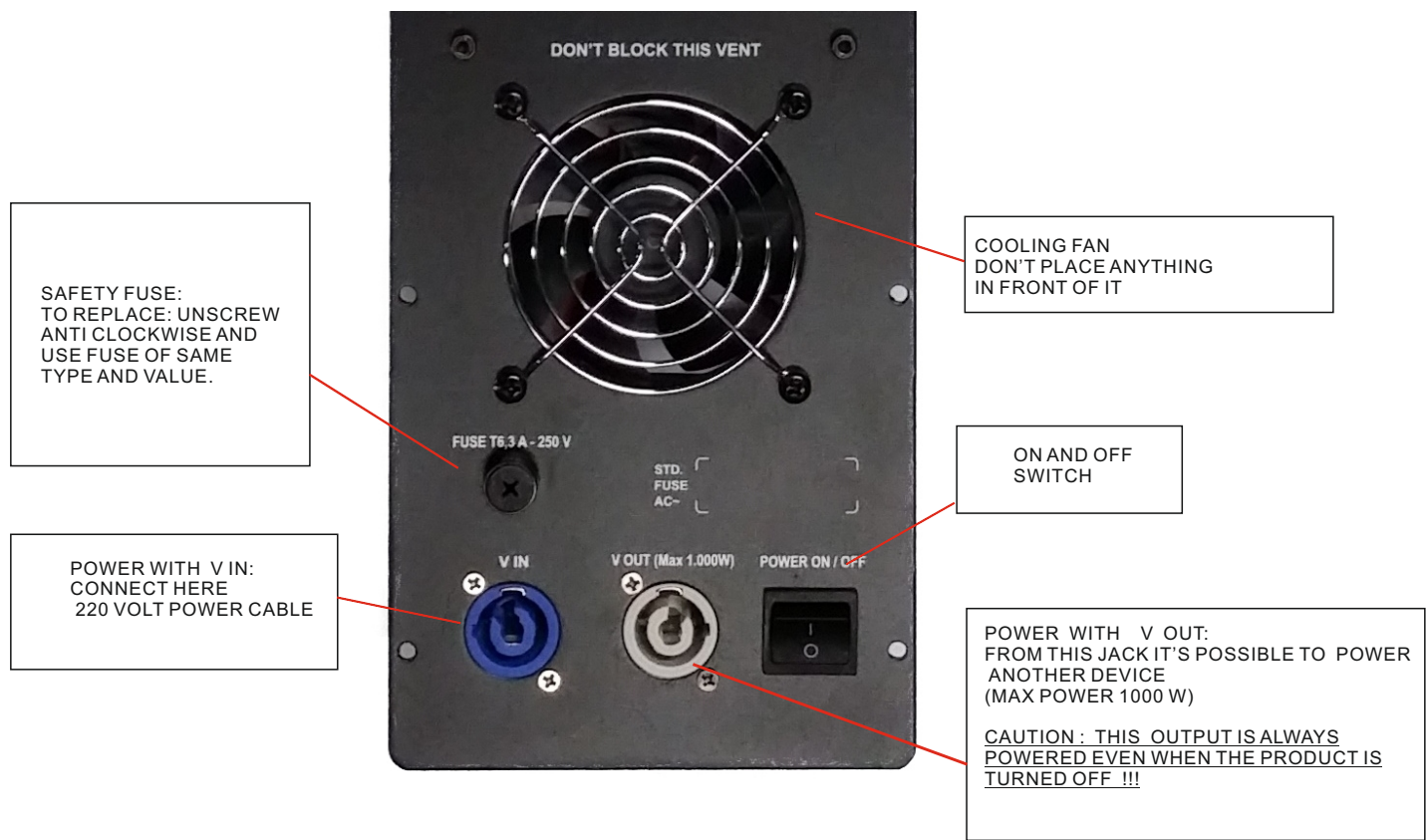
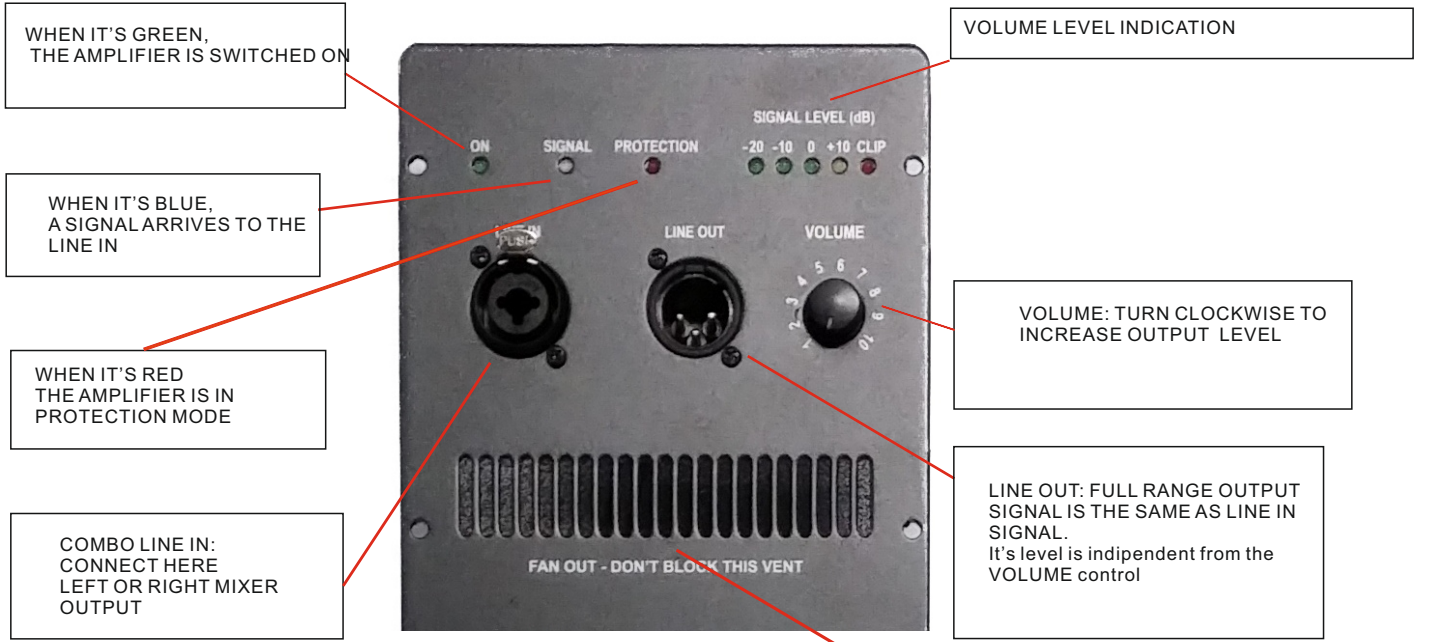
In case of outdoor events, we suggest to use 2 subwoofers for each vertical line array enclosure .

Volume adjustment

To obtain max sound pressure, you have to rotate "VOLUME" control clockwise until , during the musical peaks, the red "CLIP" led lights up ONLY sometimes and for a fraction of second.

N.B. If the red led stays on constantly, the sound gets distorted and could cause serious damages to the speakers and / or the amplifier.

INPUT DESCRIPTIONS AND REAR PANEL CONTROLS



STAGE PA LA 165/6



NOTICE D'EMPLOI

Index			
Précautions	Page 2	Données techniques	Page 3
Conformité	Page 2	Conseils d'emploi	Page 3
Service après-vente	Page 2	Réglage amplification	Page 3
Introduction	Page 3	Description des branchements et des commandes	Page 4

Précautions:

Attention: l'utilisation de produits électriques nécessite des certaines précautions, notamment:

- 1) Lisez toutes les instructions de sécurité avant d'utiliser le produit.
- 2) Afin de réduire le risque de blessure, lorsque le produit est utilisé en présence d'enfants, on doit assurer une stricte surveillance.
- 3) Ne pas utiliser ce produit auprès de l'eau, par exemple, éviers, cuisines, planchers humides, piscines etc. Ne pas utiliser le produit sous la pluie.
- 4) Si vous avez une perte de l'audition ou des bourdonnements dans les oreilles, consulter un médecin.
- 5) Assurez la circulation d'air autour du produit.
- 6) Le produit doit être placé loin des sources de chaleur.
- 7) Le produit doit être utilisé qu'avec le type d'alimentation prévu. Toujours vérifier l'état du câble d'alimentation.
- 8) En cas de non utilisation prolongée, débranchez la fiche d'alimentation pour éviter tout risque. Pour retirer la fiche, ne pas tirer le cordon, mais la fiche même.
- 9) Assurez-vous que l'interrupteur d'alimentation soit toujours facilement accessible.
- 10) Attention à ne pas faire entrer des objets ou des liquides dans le boîtier.
- 11) Le produit doit être vérifié par du personnel qualifié si:
 - A- Le cordon d'alimentation ou la prise est endommagée.
 - B- Des objets ou des liquides ont pénétré le produit.
 - C- Le produit a été exposé à la pluie.
 - D- Le produit ne fonctionne pas correctement.
 - E- Le produit est tombé ou le boîtier est endommagé.
- 12) N'essayez pas de réparer le produit en dehors des opérations indiquées dans cette notice. Toutes autres réparations doivent être effectuées par des personnes qualifiées.
- 13) Attention. Ne placez aucun objet sur le cordon d'alimentation et vérifiez que le chemin du cordon d'alimentation ne devient pas un obstacle ou qu'il puisse être écrasé. Une mauvaise installation peut provoquer un incendie ou des blessures.

Conformité:

Les produits Audio design Pro, sont en conformité avec les directives européennes en vigueur.

Service après-vente:

Tous les produits Audio Design PRO sont examinés et testés avant de quitter l'usine, et si sont utilisés correctement ils marchent pendant plusieurs années.

Toutefois, si vous détectez un problème, contactez avant tout le revendeur qui solutionnera directement le problème ou enverra le produit au service assistance.

Présentation

Félicitation pour avoir choisi un produit AudioDesign PRO.

Cette enceinte active à 2 voies, offre une combinaison exceptionnelle d'efficacité, de linéarité de la réponse en fréquence et de dimensions compactes.

Idéal pour utilisation dans des locaux ou en plein air.

Le produit se caractérise par une sonorité équilibrée et détaillée et aussi bien que pour une dynamique extrême.

Caractéristiques

La colonne STAGE PALA 165/6 se compose de six mid-woofers de 165mm (6,5") de haute sensibilité et d'un driver de \varnothing 44mm avec évent circulaire.

Amplificateur en classe D de 900 W rms avec limiteur de protection.

Le driver est protégé par un circuit PTC.

Réponse en fréquence: 100 - 20.000 Hz

Dimensions: largeur 19 cm, hauteur 127 cm, profondeur 25 cm

Poids: 22,5 Kg

Conseils pour l'emploi

Afin d'exploiter au mieux les caractéristiques du produit, nous vous conseillons le positionnement vertical (si nécessaire incliné vers le public).

La bride de soutien a un trou \varnothing 35mm pour un support standard. L'enceinte dispose de 8 points de fixation ou des boulons à œil en cas de montage suspendu avec des chaînes.

Nous conseillons de combiner un des suivants sub-woofers à chaque colonne:

- STAGE PA W18P 1000 (sub woofer professionnel actif de 1 000 Wrms)
- STAGE PA W18P 1500 (sub woofer professionnel actif de 1500 Wrms)
- STAGE PRO WS18P0 1000 (sub woofer professionnel passif de 1000 Wrms)
- STAGE PRO WS18P0 1500 (sub woofer professionnel passif de 1500 W rms)

Pour des installations en plein air il est envisageable de brancher deux sub-woofers à chaque colonne.

Réglage de l'amplification

Pour obtenir le maximum de pression sonore, il faut tourner la commande «VOLUME» dans le sens des aiguilles d'une montre jusqu'au point où la LED rouge du «CLIP» s'allume occasionnellement et pour une fraction de seconde au moment des coups acoustiques de crête.

Attention: si la LED rouge du CLIP s'allume en permanence ça signifie que le son est en distortion ce qui peut endommager les haut-parleurs et l'amplificateur.

DESCRIPTION DES BRANCHEMENTS ET DES COMMANDES

